

RELATÓRIO DE PROGRESSO ANUAL

N.º 1

Ano em avaliação (mês/ano) – Início – 11/2020 – Fim – 07/2021

I. Apresentação da instituição e da sua situação face à garantia da qualidade

1.1 Indicar o nome da entidade formadora.

(designação da Escola, Centro de Formação ou outro tipo de entidade, conforme legalmente instituído)

Escola Técnica e Profissional de Mafra (ETPM)

1.2 Indicar a morada e contactos da entidade formadora.

(morada, contacto telefónico e endereço eletrónico; circunscrever a informação à sede, no caso de haver outras unidades orgânicas)

Avenida Movimento das Forças Armadas, N.º 2, 2640-509 Mafra

E-mail: geral@etpm.pt - Telefone: 261819904

1.3. Indicar o nome, o cargo e contactos do responsável da entidade formadora.

Joana Correia

Assessora da Administração

Coordenadora do Departamento de Gestão Pedagógica e Melhoria Contínua

joana.correia@grupogps.pt

1.3.1 Indicar o nome da entidade proprietária e respetivo representante.

(a preencher, se aplicável)

ETPM S.A - Proprietários: João Carlos Soares Calvete e Regina Paula Andrade da Silva da Silveira Zuquete

1.4 Apresentar, de forma sucinta, a missão, a visão e os objetivos estratégicos da instituição para a educação e formação profissional (EFP) dos jovens, no contexto da sua intervenção.

Missão: A Escola Técnica e Profissional de Mafra tem como missão formar jovens cidadãos autónomos, responsáveis, criativos, competentes e empreendedores, de acordo com o perfil específico de cada Curso de Formação estabelecido pela ANQEP.

Visão: Pretendemos que a escola seja devidamente reconhecida como entidade de referência no Concelho ao nível da formação profissional, empregabilidade e ligação ao meio.

Objetivos Estratégicos: OE1 – Alcançar uma posição de referência, ao nível local, na formação integral de qualidade e excelência e obter o devido reconhecimento por parte dos alunos no âmbito do ensino profissional; Ø OE2 - Promover a satisfação do tecido empresarial/parceiros; Ø OE3 - Consolidar os índices de empregabilidade dos alunos

1.5 Descrever sucintamente a estrutura orgânica da instituição e os cargos a ela associados.

A estrutura pedagógica, bem como cargos a ela associados, da ETPM é a que a seguir se apresenta:

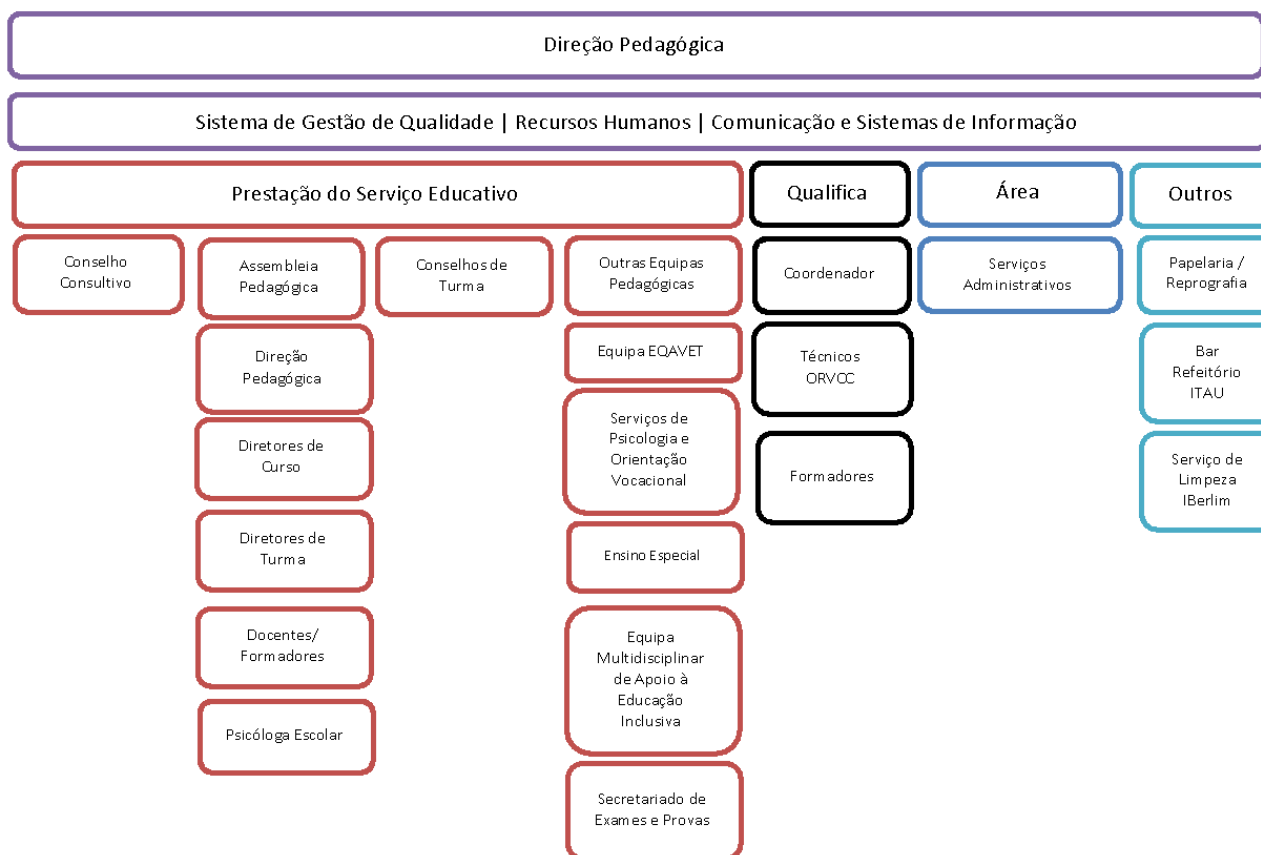
- Diretora Pedagógica
- Diretores de Turma
- Coordenadores de Curso
- Responsável da Qualidade
- Coordenador do Secretariado de Exames e Provas
- Responsável pelo Departamento de Comunicação
- Coordenadores da Formação
- Coordenadores e Técnicos do Centro Qualifica
- Coordenador do Plano Anual de Atividades
- Chefe de pessoal docente e não docente

A Direção Pedagógica é responsável pela gestão pedagógica da escola, orienta e supervisiona as atividades desenvolvidas em conjunto com os respetivos responsáveis nomeados e disponibiliza todos os recursos necessários à boa realização e concretização.

Os Serviços Administrativos são compostos por dois funcionários, que garantem o bom funcionamento dos serviços em geral, incluindo o atendimento ao público, e dependem hierarquicamente da Direção Pedagógica.

A Assembleia Pedagógica da Escola, completa pela Direção Pedagógica e Corpo Docente, corresponde ao órgão de coordenação e orientação educativa da escola, com destaque ao acompanhamento dos alunos e da formação inicial e contínua do pessoal docente.

Os Serviços de Psicologia e Orientação (SPO) contam com o apoio de uma psicóloga e visam realizar atividades individuais e em grupo, ao nível do apoio psicopedagógico e da orientação vocacional. Articulado, minuciosamente, com a Direção Pedagógica, o objetivo deste serviço é também promover a comunicação com a própria Instituição bem como a comunidade envolvente, outros serviços e agentes.



1.6 Preencher a tabela infra, indicando toda a oferta formativa de nível 4 para jovens, à data da elaboração do relatório e nos dois anos letivos anteriores.

Tipologia do curso	Designação do curso	N.º de Turmas/Grupos de Formação					
		19 /20		20/21		21/22	
		N.º T/GF	N.º AL	N.º T/GF	N.º AL	N.º T/GF	N.º AL
Profissional	Técnico de Eletrónica, Automação e Computadores.	3	48	3	56	3	53
Profissional	Técnico de Apoio à Infância.	3	61	2	32	1	17
Profissional	Técnico de Ação Educativa	0	0	1	25	2	32
Profissional	Técnico de Comunicação, Marketing, Relações Públicas e Publicidade.	3	50	3	58	3	68
Profissional	Técnico de Gestão de Equipamentos Informáticos.	3	59	3	68	3	69
Profissional	Técnico de Mecatrónica.	3	63	3	77	3	70

Profissional	Técnico de Massagem, Estética e Bem-Estar	1	18	2	32	3	52
Profissional	Técnico de Cozinha e Pastelaria	3	57	3	64	3	61
Profissional	Técnico de Organização de Eventos	1	17	1	12	1	11
Profissional	Técnico/a de Apoio à Gestão Desportiva	0	0	0	0	1	16
Profissional	Técnico/a de Auxiliar de Farmácia	0	0	0	0	1	12
Profissional	Técnico/a de Eletrotecnia	0	0	0	0	1	9

* Se aplicável, incluir a oferta noutras unidades orgânicas, para além da sede

1.7 Identificar os documentos orientadores da instituição e relatórios relevantes para a garantia da qualidade e indicar as respetivas ligações eletrónicas.

[Documento Base](#)

[Plano de Ação](#)

[Relatório do Operador](#)

[Projeto Educativo](#)

[Regulamento Interno](#)

[Plano de Transição](#)

Código de Conduta – disponível e afixado no interior da sala de aula, correspondente a cada turma.

Plano Anual de Atividades – disponível na Secretaria da Escola.

1.8 Preencher a situação aplicável sobre o último resultado do processo de verificação de conformidade EQAVET do sistema de garantia da qualidade.

(trancar a data relativa à situação não aplicável)

- Selo EQAVET condicionado a um ano, atribuído em --/--/--

- Selo EQAVET, atribuído em 26/11/2020.

1.9 Apresentar uma súmula das recomendações constantes do relatório final relativo à última visita de verificação de conformidade EQAVET e das evidências do seu cumprimento.

De acordo com a verificação realizada, foram consideradas as seguintes recomendações para a melhoria do processo de garantia de qualidade da Escola Técnica e Profissional de Mafra:

1. Manter e, se possível, aumentar as iniciativas de promoção da escola no exterior;

- A ETPM manteve as iniciativas de promoção da escola no exterior, dentro de um cenário pandémico e de restrições impostas pela DGS.

2. Aumentar a quantidade de stakeholders externos regionais, nacionais e/ou internacionais e potenciar na comunicação a relação institucional com esse parceiro, de modo a aumentar a atratividade da Escola;

- Foi constituída uma parceria entre os cursos de *Técnico de Gestão de Equipamentos Informáticos* e de *Técnico de Apoio à Gestão Desportiva* e Universidade Sénior de Mafra, no sentido de os nossos alunos ministrarem formações naquela instituição.
- Foi criado um Protocolo de Cooperação entre a ETPM e a Câmara Municipal de Mafra/ Politécnicos AESM (Academia de Ensino Superior de Mafra).

3. Envolver a escola em projetos de mobilidade internacional;

- A nossa escola estabeleceu uma parceria internacional com a escola IES Javier García Téllez, de Cáceres, Espanha.

4. Aumentar a relação entre os docentes e Stakeholders e os “players” da região;

- Foram realizados na ETPM um Conselho Consultivo, um *Brunch* e um Almoço Pedagógico, contando com a presença de, entre outros, da Dra. Fátima Caracol, da Junta de Freguesia de Mafra, o Sr. José Gomes, parceiro de FCT, e dos administradores da nossa Escola. A atividade “*Brunch*” foi realizada no dia 21 de julho de 2021 e foi desenvolvida pelas turmas de *Cozinha e Pastelaria*.

5. Cooperar com e entre instituições EPF da região e nacionais – cooperação em rede;

- Citamos novamente a parceria entre a ETPM e a Universidade Sénior de Mafra, bem como o Protocolo de Cooperação com a Câmara Municipal de Mafra/Politécnicos AESM (Academia de Ensino Superior de Mafra).

6. Manter e, se possível, aumentar a participação da escola na comunidade;

- O 10.º ano de *Comunicação, Marketing, Relações-Públicas e Publicidade* desenvolveu, no âmbito da iniciativa “Assembleia Municipal Jovem”, um projeto de melhoria dos serviços prestados pela empresa Mafrense. Como reconhecimento pelo projeto da nossa escola, a referida empresa proporcionou a esta turma uma experiência de *Hop-On Hop-Off* na cidade de Lisboa.
 - No dia 17 de dezembro de 2020 decorreu uma Limpeza Costeira nas praias da Ericeira que contou com a participação de professores, das turmas de Técnico de Ação Educativa/ Técnico de Eletrónica, Automação e Computadores e da direção pedagógica da nossa escola.
- 7. Fazer maior uso das plataformas digitais, aumentado os canais de comunicação interna e externa;**
- Especialmente desde o início da atual situação pandémica, a nossa escola procurou ferramentas para proporcionar aos nossos alunos e professores um ensino a distância de qualidade. Tais ferramentas passaram pela criação de contas Google que permitiram o acesso dos nossos alunos e professores às plataformas *Google Classroom* e *Google Meets*.
 - A ETPM tem procurado igualmente proporcionar aos seus stakeholders internos formações relativas à plataforma eSchooling, plataforma fundamental de funcionamento da instituição.
- 8. Dar maior visibilidade à oferta formativa;**
- As Redes Sociais, Facebook e Instagram, e site da escola foram as plataformas selecionadas para dar maior visibilidade à oferta formativa da Escola Técnica e Profissional de Mafra.
 - A ETPM participou na Feira das Profissões Online que decorreu no dia 24 de março de 2021.
 - A ETPM recorreu igualmente a Outdoors e a publicidade na Rádio Orbital.
- 9. Continuar e aumentar a participação interdisciplinar entre os Stakeholders internos;**
- Cada diretor de turma reuniu as Articulação Interdisciplinares no Plano de Acompanhamento Pedagógico de turma (PAPT).
- 10. Atribuir maior ênfase e incentivo à atitude empreendedora;**
- Foram estabelecidas diretrizes para a realização das Provas de Aptidão Profissional (PAP), no sentido de estas conterem na sua essência ideias criativas e empreendedoras. Para além disso, a ETPM trabalhou com os *stakeholders* no sentido da Formação em Contexto de Trabalho (FCT) abarcar dinâmicas de aprendizagem relativamente ao empreendedorismo.
 - A nossa escola marcou também presença na iniciativa Assembleia Municipal Jovem.
- 11. Divulgar os resultados dos inquéritos por parte dos stakeholders;**
- Os resultados dos inquéritos aplicados foram divulgados aos *stakeholders* internos da Escola Técnica e Profissional de Mafra.
- 12. Criar e implementar um plano de comunicação;**

- Realizamos ações de captação de alunos através de meios *offline*, como *outdoors* e *flyers*, de meios digitais como redes sociais e *google ads*. Quanto às ações de fidelização, passam sobretudo pelas ações que vamos desenvolvendo com os vários parceiros, ao longo do ano e ainda o calendário de conversação que pomos em prática no decorrer do ano letivo.

13. Incrementar a participação ativa e pró-ativa dos *stakeholders* internos.

- Nos meses de março de abril de 2021 decorreu uma Formação em Inteligência Emocional que contou com participação proactiva de *stakeholders* internos e externos da nossa escola;
- No dia 09 de setembro de 2021 decorreu uma atividade de *Team Building* que consistiu na visita ao Museu da Adega ManzWine, na prova de vinhos e ainda num almoço convívio.

Outras atividades foram planeadas, porém, devido à situação pandémica, não foram realizadas.

II. Balanço dos resultados dos indicadores EQAVET selecionados, de outros em uso e da aferição dos descritores EQAVET/práticas de gestão (análise contextualizada dos resultados alcançados, no ano em avaliação, face às metas de médio e curto prazo estabelecidas)

Objetivo		Descrição de Indicador
----------	--	------------------------

Estratégico	Indicador EQAVET		2017/2020
1	4	Taxa de Conclusão	Os Cursos atingiram os valores esperados com uma taxa de conclusão igual ou superior a 63,8%. (ref. 70-80%)
	5	Taxa de Colocação em programas de EFP	A taxa de colocação foi de 100%.
	5.1	Taxa de Colocação no ano de conclusão do curso	A taxa de colocação está nos 15.3%.
	5.2	Taxa de Colocação um ano após a conclusão do Curso	A taxa de colocação está de acordo com os valores de referência (ref.50%).
	5.3	Taxa de Colocação dois anos após a conclusão do Curso	A taxa de colocação está de acordo com os valores de referência. (ref.50%)
	5.4	Taxa de Colocação três anos após a conclusão do Curso	A taxa de colocação está de acordo com os valores de referência.(ref.50%)
	12	Taxa de Transição (TT) = n.º de alunos que transitam/ n.º total de alunos x100	A taxa de transição foi de 100% (ref. 85%)
2	13	N.º de atividades de âmbito solidário (de iniciativa da escola ou em associação com outras entidades	Foram realizadas mais de três atividades solidárias ao longo do ano letivo por iniciativa da escola e ainda de associação com entidades parceiras.
	14	N.º de atividades dinamizadas para pais/encarregados de educação (ou com possibilidade de participação	Não realizado devido à situação pandémica da Covid-19.
	15	N.º de atividades dinamizadas com a possibilidade de participação da comunidade	Foram realizadas mais de três atividades para a comunidade ao longo do ano letivo, nomeadamente através das provas de aptidão profissional dos alunos, cuja abertura é para toda a população.
	17	Média dos níveis de satisfação dos pais/EE	As respostas aos inquéritos dos alunos apresentam uma média de satisfação qualitativa ao nível do Bom.
	18	Média dos níveis de satisfação dos alunos	As respostas aos inquéritos dos alunos apresentam uma média de satisfação qualitativa ao nível do Bom.
3	6a	% de alunos/formandos que completam um Curso de EFP e que trabalham em profissões similares	A percentagem encontra-se nos 19.8%.

	6b	% de empregadores que estão satisfeitos com os alunos/formandos que completaram um Curso de EFP	A % de empregadores que estão satisfeitos com os alunos, que completaram um Curso de EFP, está nos 100%.
--	----	---	--

III. Melhorias a introduzir na gestão da oferta de EFP face ao balanço apresentado no ponto II

3.1. Identificação das áreas de melhoria, objetivos e metas a alcançar (inserir/eliminar/formatar tanto quanto necessário)

Área de Melhoria	Descrição da Área de Melhoria	Objetivo	Descrição do objetivo e metas a alcançar (quando disponível, indicar o ponto de partida)
AM1	Participação dos <i>stakeholders</i> na construção duma visão partilhada dos objetivos/metad	O1	Aumentar a participação dos <i>stakeholders</i> na construção duma visão partilhada dos objetivos/metad
		O2	Aumentar a participação dos alunos
		O3	Aumentar a participação dos Encarregados de Educação
AM2	Cooperação com as empresas	O4	Agilizar e sistematizar a cooperação com as empresas
		O5	Incentivar a constituição de fóruns
AM3	Mecanismos de alerta e implementação do Plano de Ação	O6	Estabelecer mecanismos de alerta que permitam a implementação atempada do Plano de Ação
		O7	Criar guiões anuais de orientação para cada <i>stakeholder</i> apoiados nos Planos de Ação e de Melhoria
		O8	Responsabilizar cada <i>stakeholder</i> pela vigilância e registo dos respetivos mecanismos de alerta

3.2. Identificação das ações a desenvolver e sua calendarização (inserir/eliminar/formatar tanto quanto necessário)

Área de Melhoria	Ação	Descrição da Ação a desenvolver	Data Início (mês/ano)	Data Conclusão (mês/ano)
AM1	A1	Estabelecimento de prazos para apresentação de propostas documentais.	01-09-2020	31-08-2021
	A2	Dinamizar a participação da Associação de Estudantes, já existente, na definição e acompanhamento da execução dos objetivos e metas.	01-09-2020	01-03-2021
	A3	Constituição da Associação de Pais e Encarregados de Educação.	01-09-2020	01-03-2021
AM2	A4	Sistematizar o registo da comunicação com as empresas.	01-09-2020	01-11-2020
	A5	Reforçar o papel dos Diretores de Curso como elementos de ligação direta entre as empresas e os professores/formadores.	01-09-2020	31-08-2021
	A6	Aumentar o número de empresas que queiram instituir-se como <i>stakeholders</i> externos. Aumentar o número de empresas que queiram instituir-se como <i>stakeholders</i> externos.	01-09-2020	31-12-2020
AM3	A7	Construção de guiões anuais de orientação para cada <i>stakeholder</i> .	01-09-2020	31-11-2020
	A8	Identificar claramente os mecanismos de alerta para cada <i>stakeholder</i> .	01-09-2020	31-11-2020

IV. Reflexão sobre a aplicação do ciclo de garantia e melhoria da qualidade e a participação dos *stakeholders* internos e externos na melhoria contínua da oferta de EFP

A aplicação dos ciclos de garantia e de melhoria da qualidade veio reforçar e aprimorar a participação dos *stakeholders* internos e externos na melhoria contínua da oferta de EFP da nossa escola. Naturalmente, a nossa escola promove a participação dos *Stakeholders* no plano anual de atividades, o que tem vindo a ser, intencionalmente, um aspeto em melhoria e, simultaneamente, a melhorar no nosso projeto. Destacam-se atividades nas quais estes participaram diretamente, tais como o Conselho Consultivo, um *Brunch* e um Almoço Pedagógico, contando com a presença de, entre outros, da Dra. Fátima Caracol (Junta de Freguesia), Sr. José Gomes (Parceiro de FCT) e dos administradores da nossa Escola.

A nível interno, de salientar que foram incluídos no projeto educativo novos formadores, que trazem consigo experiências, saberes e competências fundamentais para a melhoria da qualidade do nosso ensino-aprendizagem. Importa, igualmente, referir que alguns dos novos *stakeholders* internos passaram a sê-lo dado serem já *stakeholders* externos.

Avançámos igualmente com a iniciativa de reconstituir uma associação de estudantes, dando maior voz aos estudantes e permitindo que estes promovam as iniciativas que acreditam ser fundamentais para o seu sucesso educativo e enriquecimento pessoal.

A nível externo e indo ao encontro de um objetivo claro do nosso projeto educativo, é com especial entusiasmo que mencionamos ter fechado uma parceria internacional com a escola IES Javier García Téllez, de Cárceres, Espanha. A ETPM estabelece, assim, uma parceria importante para que os nossos alunos possam ter uma formação de carácter mais europeu.

Já num contexto nacional, de referir que foi constituída uma parceria entre o curso de *Técnico de Gestão de Equipamentos Informáticos* e a Universidade Sénior de Mafra, público a quem os nossos alunos ministram formação – igualmente orientada pelos alunos de *Técnico de Apoio à Gestão Desportiva*. Não obstante, foi criado um Protocolo de Cooperação com a Câmara Municipal de Mafra e os Politécnicos AESM (Academia de Ensino Superior de Mafra).

Tendo em conta o que até aqui foi mencionado, continuamos a acreditar e a defender que o nosso projeto tem tido grande repercussão na comunidade, ganhando, ainda, maior evidência com o apoio e colaboração da turma de 10.º ano de *Comunicação, Marketing, Relações-Públicas e Publicidade* que tem desenvolvido um projeto de melhoria nos serviços prestados pela empresa Mafrense. E, como reconhecimento pelo projeto da nossa escola, a referida empresa proporcionou a esta turma uma experiência de *Hop-On Hop-Off* na cidade de Lisboa.

Em suma, o projeto educativo da ETPM tem vindo a crescer não só dentro do âmbito escolar como na comunidade envolvente e, até mesmo, ao nível internacional – objetivo que procuraremos expandir e fortalecer ainda mais.

Os Relatores

Ana Pais
(Diretora Pedagógica)

Milton Lima
(Responsável da qualidade)

Mafra, 21 de outubro de 2021