

RELATÓRIO DE PROGRESSO ANUAL

N.º 2

Ano em avaliação (mês/ano) – Início – 09/2021 – Fim – 07/2022

I. Apresentação da instituição e da sua situação face à garantia da qualidade

1.1 Indicar o nome da entidade formadora.

(designação da Escola, Centro de Formação ou outro tipo de entidade, conforme legalmente instituído)

Escola Técnica e Profissional de Mafra (ETPM)

1.2 Indicar a morada e contactos da entidade formadora.

(morada, contacto telefónico e endereço eletrónico; circunscrever a informação à sede, no caso de haver outras unidades orgânicas)

Avenida Movimento das Forças Armadas, N.º 2, 2640-509 Mafra

E-mail: geral@etpm.pt - Telefone: 261819904

1.3. Indicar o nome, o cargo e contactos do responsável da entidade formadora.

Joana Correia

Assessora da Administração

Coordenadora do Departamento de Gestão Pedagógica e Melhoria Contínua

joana.correia@grupogps.pt

1.3.1 Indicar o nome da entidade proprietária e respetivo representante.

(a preencher, se aplicável)

ETPM S.A - Proprietários: João Carlos Soares Calvete e Regina Paula Andrade da Silva da Silveira Zuquete

1.4 Apresentar, de forma sucinta, a missão, a visão e os objetivos estratégicos da instituição para a educação e formação profissional (EFP) dos jovens, no contexto da sua intervenção.

Missão

A Escola Técnica e Profissional de Mafra tem como missão formar jovens cidadãos autónomos, responsáveis, criativos, competentes e empreendedores, de acordo com o perfil específico de cada Curso de Formação estabelecido pela ANQEP.

Visão

Pretendemos que a escola seja devidamente reconhecida como entidade de referência no Concelho ao nível da formação profissional, empregabilidade e ligação ao meio.

Objetivos Estratégicos:

- OE1 – Alcançar uma posição de referência, ao nível local, na formação integral de qualidade e excelência e obter o devido reconhecimento por parte dos alunos no âmbito do ensino profissional;
- OE2 - Promover a satisfação do tecido empresarial/parceiros;
- OE3 - Consolidar os índices de empregabilidade dos alunos.

1.5 Descrever sucintamente a estrutura orgânica da instituição e os cargos a ela associados.

A estrutura pedagógica, bem como cargos a ela associados, da ETPM é a que a seguir se apresenta:

- Direção Pedagógica;
- Conselho Pedagógico;
- Diretores de Turma;
- Coordenadores de Curso;
- Responsável da Qualidade;
- Coordenador do Secretariado de Exames e Provas;
- Responsável pelo Departamento de Comunicação;
- Coordenadores da Formação;
- Coordenadores e Técnicos do Centro Qualifica;

- Coordenador do Plano Anual de Atividades;
- Chefe de pessoal docente e não docente;
- Equipa de Melhoria Contínua.

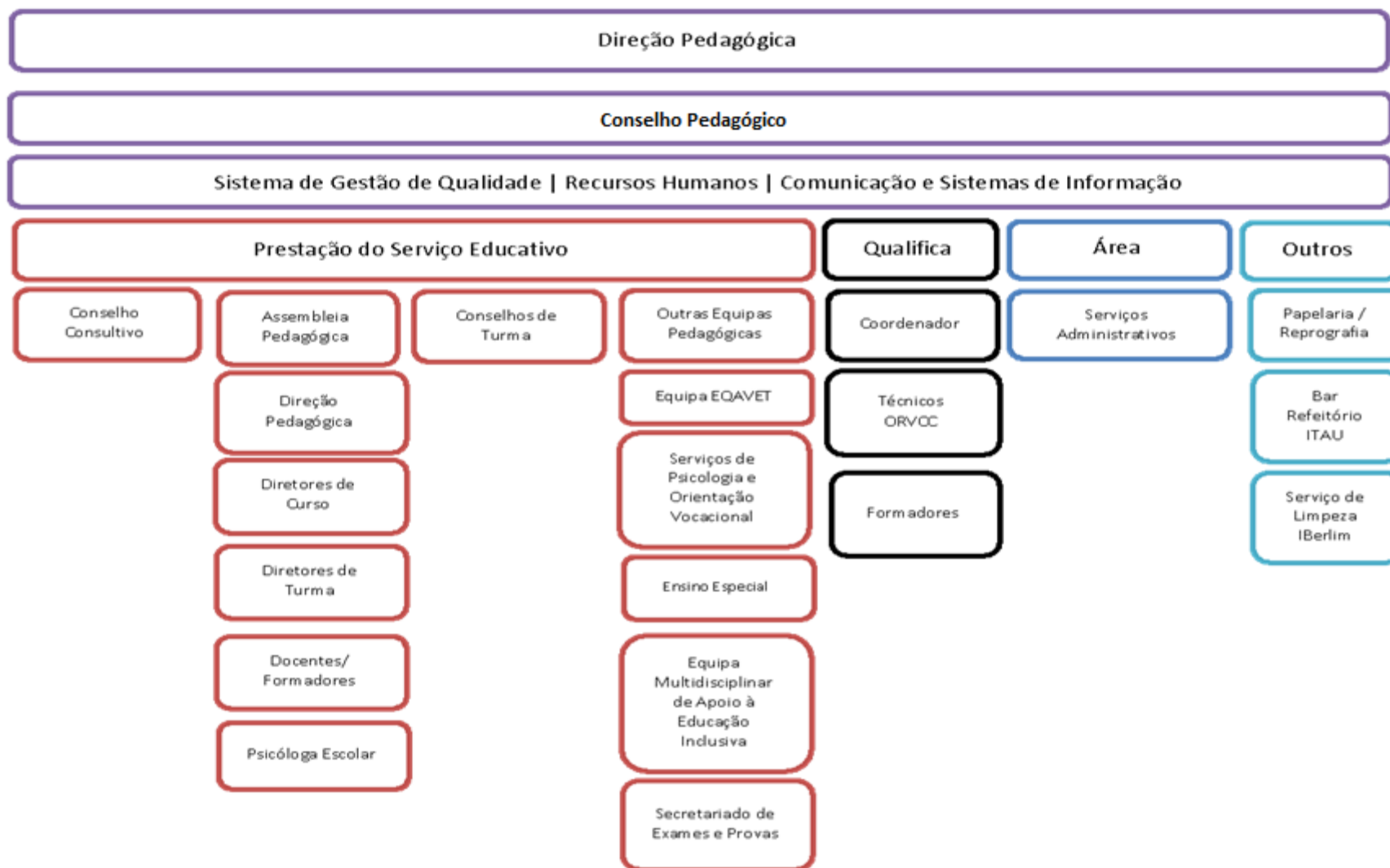
A Direção Pedagógica é responsável pela gestão pedagógica da escola, orienta e supervisiona as atividades desenvolvidas em conjunto com os respetivos responsáveis nomeados e disponibiliza todos os recursos necessários à boa realização e concretização.

O conselho pedagógico é uma estrutura de apoio à direção pedagógica, sendo, portanto, um órgão de natureza consultiva, tendente à coordenação, planeamento, acompanhamento e apresentação de sugestões relativamente às atividades de formação a desenvolver.

Os Serviços Administrativos são compostos por dois funcionários, que garantem o bom funcionamento dos serviços em geral, incluindo o atendimento ao público, e dependem hierarquicamente da Direção Pedagógica.

A Assembleia Pedagógica da Escola, completa pela Direção Pedagógica e Corpo Docente, corresponde ao órgão de coordenação e orientação educativa da escola, com destaque ao acompanhamento dos alunos e da formação inicial e contínua do pessoal docente.

Os Serviços de Psicologia e Orientação (SPO) contam com o apoio de uma psicóloga e visam realizar atividades individuais e em grupo, ao nível do apoio psicopedagógico e da orientação vocacional. Articulado, minuciosamente, com a Direção Pedagógica, o objetivo deste serviço é também promover a comunicação com a própria Instituição bem como a comunidade envolvente, outros serviços e agentes.



1.6 Preencher a tabela infra, indicando toda a oferta formativa de nível 4 para jovens, à data da elaboração do relatório e nos dois anos letivos anteriores.

Tipologia do curso	Designação do curso	N.º de Turmas/Grupos de Formação N.º de Alunos (Totais por curso, em cada ano letivo) *					
		20 /21		21/22		22/23	
		N.º T/GF	N.º AL	N.º T/GF	N.º AL	N.º T/GF	N.º AL
Profissional	Técnico de Eletrónica, Automação e Computadores.	3	54	3	54	3	55
Profissional	Técnico de Apoio à Infância.	2	35	1	17	0	0
Profissional	Técnico de Ação Educativa	1	22	2	32	3	46
Profissional	Técnico de Comunicação, Marketing, Relações Públicas e Publicidade.	3	56	3	62	3	61
Profissional	Técnico de Gestão de Equipamentos Informáticos.	3	62	3	62	3	56
Profissional	Técnico de Mecatrónica.	3	65	3	63	3	63
Profissional	Técnico de Massagem, Estética e Bem-Estar	2	33	3	54	3	58
Profissional	Técnico de Cozinha e Pastelaria	3	54	3	54	3	55

Profissional	Técnico de Organização de Eventos	1	11	1	11	0	0
Profissional	Técnico/a de Apoio à Gestão Desportiva	0	0	1	14	2	41
Profissional	Técnico/a de Auxiliar de Farmácia	0	0	1	13	1	13
Profissional	Técnico/a de Eletrotecnia	0	0	1	7	2	21

* Se aplicável, incluir a oferta noutras unidades orgânicas, para além da sede

1.7 Identificar os documentos orientadores da instituição e relatórios relevantes para a garantia da qualidade e indicar as respetivas ligações eletrónicas.

[Documento Base](#)

[Plano de Ação](#)

[Relatório do Operador](#)

[Projeto Educativo](#)

[Regulamento Interno](#)

[Plano de Transição](#)

Código de Conduta – disponível e afixado no interior da sala de aula, correspondente a cada turma.

Plano Anual de Atividades – disponível na Secretaria da Escola.

1.8 Preencher a situação aplicável sobre o último resultado do processo de verificação de conformidade EQAVET do sistema de garantia da qualidade.

(trancar a data relativa à situação não aplicável)

- Selo EQAVET condicionado a um ano, atribuído em --/--/--

- Selo EQAVET, atribuído em 26/11/2020.

1.9 Apresentar uma súmula das recomendações constantes do relatório final relativo à última visita de verificação de conformidade EQAVET e das evidências do seu cumprimento.

De acordo com a verificação realizada, foram consideradas as seguintes recomendações para a melhoria do processo de garantia de qualidade da Escola Técnica e Profissional de Mafra:

1. Manter e, se possível, aumentar as iniciativas de promoção da escola no exterior;

- A ETPM manteve as iniciativas de promoção da escola no exterior, conservando as parcerias anteriores e participando em atividades anuais, que devido à pandemia COVID-19 tinham sido suspensas, como *Há Festa no Parque* - iniciativa promovida pela Câmara Municipal de Mafra no contexto do Dia da Criança.
- Participámos, representando o Concelho, na atividade *Youth Goals*, em articulação com a Câmara Municipal de Mafra e o IPDJ de Lisboa e Vale do Tejo. Este projeto pretendeu refletir as opiniões dos jovens europeus que participam no Diálogo da Juventude da União Europeia sobre o futuro da Europa.
- Mantivemos o nosso Conselho Consultivo como um dos momentos mais importantes para envolver todos os stakeholders da ETPM num único espaço de apresentação de indicadores, de reflexão sobre os mesmos e de ouvir propostas sobre a oferta formativa adequada para o Concelho de Mafra. Este evento foi realizado com a parceria da Escolas das Armas, no Palácio Nacional de Mafra. Além disso, importa mencionar que o nosso curso Técnico de Cozinha e Pastelaria prestou serviços de confeção e serviço de mesa neste evento.
- O curso Técnico de Cozinha e Pastelaria prestou outros serviços ao longo do ano letivo: confeção e serviço de mesa na Escola das Armas aquando da celebração do *9.º aniversário da Escola das Armas*; confeção e serviço de mesa no almoço de encerramento do ano na Santa Casa da Misericórdia da Venda do Pinheiro; Confeção de sopas para o *Festival de Sopas* e confeção de iguarias no *Festival Pica Pica* – Ambas atividades em parceira com a Associação Cultural e Recreativa do Carvalhal.
- O Curso Técnico de Comunicação, Marketing, Relações Públicas e Publicidade participou no concurso *DIA D – Your Day, Your Design*, na Escola Profissional Vasconcellos Lebre da Mealhada.
- O curso Técnico de Cozinha e Pastelaria participou nos concursos *Maçãs de Lisboa – Raineta Sintra* e também no *Concurso do Arroz Doce*, em Mafra.
- Os cursos Técnico/a de Organização de Eventos e Técnico/a de Comunicação, Marketing, Relações Públicas e Publicidade convidados a assistir a um programa de televisão nos estúdios da RTP.
- A ETPM colaborou na organização da *Corrida dos Sinos*, em Mafra, com a dinamização e apoio à organização da corrida por parte dos cursos Técnicos de Apoio à Gestão Desportiva, de Massagem Estética e Bem-Estar, e de Organização de Eventos.
- O Curso Técnico de Comunicação, Marketing, Relações Públicas e Publicidade realizou agravação de um anúncio publicitário no Hotel Vila Galé da Ericeira.
- Colaborámos em conjunto com a Junta de Freguesia na atividade Decoração das *Montras de Natal*.
- Promovemos, em conjunto com a CPCJ de Mafra a atividade *Laço Azul*.

- Participámos novamente no concurso da Assembleia Municipal Jovem, em parceira com a Câmara Municipal de Mafra.
 - Marcámos presença no WebSummit Lisboa, sendo que os nossos alunos relataram a sua experiência num vídeo para as redes sociais da nossa escola.
 - Criámos o primeiro festival de música da ETPM, denominado *Portas do Som*, tendo sido realizada a primeira edição no Parque Santa Marta na Ericeira.
 - A ETPM colaborou com a Associação de Amigos em Marcha na dinamização do Arraial de Santos Populares.
 - Realizámos, novamente e em dois momentos distintos, a atividade *Limpeza Costeira* pelas praias da Ericeira.
 - ETPM participou na Feira das Profissões 2022, organizada pela Câmara Municipal de Mafra, que decorreu no Pavilhão Desportivo Municipal da Venda do Pinheiro.
- 2. Aumentar a quantidade de *stakeholders* externos regionais, nacionais e/ou internacionais e potenciar na comunicação a relação institucional com esse parceiro, de modo a aumentar a atratividade da Escola;**
- A nossa escola continua envolvida em programas de acolhimento de alunos vindos de Países PALOP, algo que tem sido uma tendência crescente.
 - O Curso Técnico de Gestão de Equipamentos Informáticos continua a ministrar formações na *Universidade Sénior de Mafra*.
 - Protocolo de Cooperação entre a ETPM e a Câmara Municipal de Mafra/ Politécnicos AESM (Academia de Ensino Superior de Mafra).
 - A ETPM foi convidada pelo Sport Lisboa e Benfica a visitar o seu estádio e o seu Museu, algo que foi muito bem recebido pelos alunos, docentes e direção pedagógica. Tendo a ETPM um curso Técnico de Apoio à Gestão Desportiva, pretendemos tornar profícua esta parceria.
- 3. Envolver a escola em projetos de mobilidade internacional;**
- A ETPM tem acolhido vários alunos vindos de países PALOP, proporcionando-lhes inclusive uma residência, alimentação e outros cuidados. Sendo um processo de aculturação muitas vezes difícil, a Escola Técnica e Profissional de Mafra procura tem procurado não só proporcionar uma formação de qualidade, bem como transmitir atitudes e valores em articulação com a abertura, curiosidade e proatividade dos alunos.
- 4. Aumentar a relação entre os docentes e *Stakeholders* e os “*players*” da região;**
- Foram realizados na ETPM um Conselho Consultivo, um *Brunch* e um Almoço Pedagógico, contando com a presença de, entre outros, da Dra. Fátima Caracol, da Junta de Freguesia de Mafra, o Sr. José Gomes, parceiro de FCT.

- Nas Provas de Aptidão Profissional, a ETPM teve o prazer de ver aceite o seu convite para fazerem parte do júri vários “*players*” da região, entre eles José Borralho, CEO da empresa Escolha do Consumidor, José Gomes fundador da empresa EURO2, membros do PLDS - MAFRA CONSIGO, e vários outros *stakeholders* externos, nomeadamente parceiros de FCT.

5. Cooperar com e entre instituições EPF da região e nacionais – cooperação em rede;

- Foi mantida a parceria entre a ETPM e a Universidade Sénior de Mafra.
- Foi mantido o Protocolo de Cooperação com a Câmara Municipal de Mafra/Politécnicos AESM (Academia de Ensino Superior de Mafra).

6. Manter e, se possível, aumentar a participação da escola na comunidade;

- Nos dias 4 de outubro de 2021 e 18 de maio de 2022 decorreram atividades de Limpeza Costeira nas praias da Ericeira, que contaram com a participação de professores e das turmas de Técnico de Cozinha e Pastelaria/ Técnico de Comunicação, Marketing, Relações Públicas e Publicidade.
- A turma de 11.ºTCMRPP participou no projeto Youth Goals, em parceria com o IPDJ de Lisboa e Vale do Tejo. Contou igualmente com a presença de representantes da Câmara Municipal de Mafra.

7. Fazer maior uso das plataformas digitais, aumentando os canais de comunicação interna e externa;

- Especialmente desde o início da atual situação pandémica, a nossa escola procurou ferramentas para proporcionar aos nossos alunos e professores um ensino a distância de qualidade. Tais ferramentas passaram pela criação de contas Google que permitiram o acesso dos nossos alunos e professores às plataformas *Google Classroom* e *Google Meets*. Assim, todos os contactos institucionais são realizados, tanto por alunos como por professores, via e-mail institucional.
- Utilização experimental da plataforma DreamShaper como plataforma de desenvolvimento de projetos, incluindo a Prova de Aptidão Profissional.
- A ETPM tem procurado igualmente proporcionar aos seus stakeholders internos formações relativas à plataforma eSchooling, plataforma fundamental de funcionamento da instituição.

8. Dar maior visibilidade à oferta formativa;

- As Redes Sociais, Facebook e Instagram, e site da escola foram as plataformas selecionadas para dar maior visibilidade à oferta formativa da Escola Técnica e Profissional de Mafra.
- Participação na atividade Há Festa no Parque, dinamizada pela Câmara Municipal de Mafra.

- A ETPM participou na Feira das Profissões em Mafra.
- A ETPM recorreu igualmente a Outdoors e a publicidade na Rádio Orbital, bem como publicidade paga nas redes sociais.

9. Continuar e aumentar a participação interdisciplinar entre os *Stakeholders* internos;

- Cada diretor de turma reuniu as Articulação Interdisciplinares no Ficheiro de Monitorização de Triénio EQAVET, no separador participações, no quadro “Articulação Interdisciplinar”.
- Foi realizada uma atividade, no Curso de Técnico de Mecatrónica, *A Mecânica e o Português* que reuniu conhecimentos das disciplinas de Tecnologia Mecatrónica, Aplicações de Mecatrónica e Português.
- Foi realizada uma atividade e visita de estudo, no Curso de Comunicação, Marketing, Relações Públicas e Publicidade intitulada *Fotografar Sintra*, reunindo conhecimentos das disciplinas de Comunicação Gráfica e Audiovisual e Psicologia e Sociologia.
- Foi realizada um projeto interdisciplinar nos cursos de Técnico de Auxiliar e Farmácia/ Técnico de Eletrotecnia acerca dos riscos do consumo de substâncias aditivas. Este projeto reuniu conhecimentos e aprendizagens nas disciplinas de Tecnologias de Informação e Comunicação, Matemática e Área de Integração.
- A atividade Limpeza Costeira foi avaliada nas disciplinas de Português e Área de Integração.

10. Atribuir maior ênfase e incentivo à atitude empreendedora;

- Foram estabelecidas diretrizes para a realização das Provas de Aptidão Profissional (PAP), no sentido de estas conterem na sua essência ideias criativas e empreendedoras. Para além disso, a ETPM trabalhou com os *stakeholders* no sentido da Formação em Contexto de Trabalho (FCT) abarcar dinâmicas de aprendizagem relativamente ao empreendedorismo.
- A nossa escola marcou também presença na iniciativa Assembleia Municipal Jovem.

11. Divulgar os resultados dos inquéritos por parte dos *stakeholders*;

- Os resultados dos inquéritos aplicados foram divulgados aos *stakeholders* internos da Escola Técnica e Profissional de Mafra em Reunião Geral.
- Foram disponibilizados resultados dos inquéritos no site da nossa escola.

12. Criar e implementar um plano de comunicação;

- Realizamos ações de captação de alunos através de meios *offline*, como outdoors e *flyers*, de meios digitais como redes sociais e google *ads*. Quanto às ações de fidelização, passam sobretudo pelas ações que vamos desenvolvendo com os vários parceiros, ao longo do ano e ainda o calendário de conversação que pomos em prática no decorrer do ano letivo.
- Foram consideradas e estabelecidas melhorias no plano de comunicação ETPM um plano, destacando-se a necessidade de dar maior *Feedback* aos diversos *Stakeholders* acerca das melhorias implementadas em cada ano letivo, resultadas da voz ativa de todos os *Stakeholders*.

13. Incrementar a participação ativa e pró-ativa dos *stakeholders* internos.

- A ETPM realizou reuniões de delegados e subdelegados de turma em cada período do ano letivo.
- Todos os docentes foram auscultados no sentido de revelarem as necessidades de formação anual.
- Foram realizados inquéritos de expectativas e de satisfação *aos stakeholders internos*.

II. Balanço dos resultados dos indicadores EQAVET selecionados, de outros em uso e da aferição dos descritores EQAVET/práticas de gestão (análise contextualizada dos resultados alcançados, no ano em avaliação, face às metas de médio e curto prazo estabelecidas)

Objetivo Estratégico	Indicador EQAVET	Descrição de Indicador	2018/2021
1	4	Taxa de Conclusão	Os Cursos atingiram os valores esperados com uma taxa de conclusão igual ou superior a 45.45%.
	5	Taxa de Colocação em programas de EFP	A taxa de colocação está nos 17.27%.
	5.1	Taxa de Colocação no ano de conclusão do curso	A taxa de colocação está de acordo com os valores de referência (ref.50%).
	5.2	Taxa de Colocação um ano após a conclusão do Curso	A taxa de colocação está de acordo com os valores de referência (ref.50%).
	5.3	Taxa de Colocação dois anos após a conclusão do Curso	A taxa de colocação está de acordo com os valores de referência. (ref.50%)

	5.4	Taxa de Colocação três anos após a conclusão do Curso	A taxa de colocação está de acordo com os valores de referência. (ref.50%)
	12	Taxa de Transição (TT) = n.º de alunos que transitam/ n.º total de alunos x100	A taxa de transição foi de 95% (ref. 85%)
2	13	N.º de atividades de âmbito solidário (de iniciativa da escola ou em associação com outras entidades)	Foram realizadas três atividades de âmbito solidário: Limpeza Costeira, Laço Azul e Dádiva de Sangue.
	14	N.º de atividades dinamizadas para pais/encarregados de educação (ou com possibilidade de participação)	Foram realizadas três atividades dinamizadas para pais/encarregados de educação: A Mecânica e o Português, Dádiva de Sangue e Provas de Aptidão Profissional.
	15	N.º de atividades dinamizadas com a possibilidade de participação da comunidade	Foram dinamizadas três atividades com a possibilidade de participação da comunidade: Provas de Aptidão Profissional, Dádiva de Sangue, e a Participação com a Associação de Amigos em Marcha no Arraial de Santos Populares.
	17	Média dos níveis de satisfação dos pais/EE	As respostas aos inquéritos dos alunos apresentam uma média de satisfação qualitativa ao nível do Bom.
	18	Média dos níveis de satisfação dos alunos	As respostas aos inquéritos dos alunos apresentam uma média de satisfação qualitativa ao nível do Bom.
3	6a	% de alunos/formandos que completam um Curso de EFP e que trabalham em profissões similares	A percentagem encontra-se nos 22.73%.

III. Melhorias a introduzir na gestão da oferta de EFP face ao balanço apresentado no ponto II

3.1. Identificação das áreas de melhoria, objetivos e metas a alcançar (inserir/eliminar/formatar tanto quanto necessário)

Área de Melhoria	Descrição da Área de Melhoria	Objetivo	Descrição do objetivo e metas a alcançar (quando disponível, indicar o ponto de partida)
AM1	Participação dos <i>stakeholders</i> na construção duma visão partilhada dos objetivos/metás	O1	Aumentar a participação dos <i>stakeholders</i> na construção duma visão partilhada dos objetivos/metás.
		O2	Aumentar a participação dos alunos.
		O3	Aumentar a participação dos Encarregados de Educação.
AM2	Cooperação com as empresas	O4	Agilizar e sistematizar a cooperação com as empresas.
		O5	Incentivar a constituição de fóruns.
AM3	Mecanismos de alerta e implementação do Plano de Ação	O6	Estabelecer mecanismos de alerta que permitam a implementação atempada do Plano de Ação.
		O7	Criar guiões anuais de orientação para cada <i>stakeholder</i> apoiados nos Planos de Ação e de Melhoria.
		O8	Responsabilizar cada <i>stakeholder</i> pela vigilância e registo dos respetivos mecanismos de alerta.

3.2. Identificação das ações a desenvolver e sua calendarização (inserir/eliminar/formatar tanto quanto necessário)

Área de Melhoria	Ação	Descrição da Ação a desenvolver	Data Início (mês/ano)	Data Conclusão (mês/ano)
AM1	A1	Disponibilizar maior número de informação em forma de <i>feedback</i> aos stakeholders internos e externos.	01-09-2021	31-08-2022
	A2	Proporcionar maior número de momentos para os stakeholders externos poderem dinamizar atividades nas nossas instalações ao longo do ano letivo.	01-09-2021	31-08-2022
	A3	Constituir e reconhecer a Associação de estudantes da ETPM	01-09-2021	29-12-2022
AM2	A4	Sistematizar o registo da comunicação com as empresas, bem como obter maior número de respostas aos inquéritos de satisfação.	01-09-2021	31-01-2022
	A5	Garantir maior número de presenças de cada um dos orientadores de FCT nas instalações das empresas de formação.	01-09-2021	31-08-2022
	A6	Aumentar o número de empresas que queiram instituir-se como <i>stakeholders</i> externos. Aumentar o número de empresas que queiram instituir-se como <i>stakeholders</i> externos.	01-09-2021	31-08-2022
AM3	A7	Construção de guiões anuais de orientação para cada <i>stakeholder</i> .	01-09-2021	31-11-2022
	A8	Identificar claramente os mecanismos de alerta e de ação para cada <i>stakeholder</i> .	01-09-2021	31-11-2022

IV. Reflexão sobre a aplicação do ciclo de garantia e melhoria da qualidade e a participação dos *stakeholders* internos e externos na melhoria contínua da oferta de EFP

A aplicação dos ciclos de garantia e de melhoria da qualidade veio reforçar e aprimorar a participação dos *stakeholders* internos e externos na melhoria contínua da oferta de EFP da nossa escola.

Naturalmente, a nossa escola promove a participação dos *Stakeholders* no plano anual de atividades, o que tem vindo a ser, intencionalmente, um aspeto em melhoria e, simultaneamente, a melhorar no nosso projeto. Assim, destacamos novamente o Conselho Consultivo como um momento muito importante que reuniu os mais variados Stakeholders do Projeto Educativo da Escola Técnica e Profissional de Mafra, contribuindo estes, parceiros de Formação em Contexto de trabalho, Encarregados de Educação, Representantes do Município, alunos da nossa escola, entre outros, para o sucesso do projeto ETPM. No fundo, a visão partilhada para o sucesso da nossa escola torna-se ainda mais real quando os mais diferentes *stakeholders* podem comunicar diretamente, num ambiente propício à reflexão, mas também à ambição.

A nível interno, de salientar que foram incluídos no projeto educativo novos formadores, que trazem consigo experiências, saberes e competências fundamentais para a melhoria da qualidade do nosso ensino-aprendizagem. De um ponto de vista estrutural, tem sido um objetivo da ETPM suprir as necessidades reveladas pelos Stakeholders e garantir que os nossos objetivos estratégicos, as nossas áreas de melhoria e os nossos indicadores EQAVET revelam uma evolução positiva, procurando uma solução para os problemas identificados.

Já num contexto de impacto nacional, de referir que foi mantida a parceria entre o curso de Técnico de Gestão de Equipamentos Informáticos e a *Universidade Sénior de Mafra*, público a quem os nossos alunos ministram formação. Não obstante, foi mantido igualmente o Protocolo de Cooperação com a *Câmara Municipal de Mafra* e os *Politécnicos AESM* (Academia de Ensino Superior de Mafra). Por último, foi estabelecido um diálogo próximo com a instituição Sport Lisboa e Benfica, culminando inclusive num membro da direção ministrar formação na ETPM. Tendo em conta o que até aqui foi mencionado, continuamos a acreditar e a fazer com que seja evidente que o nosso projeto tem tido grande repercussão na comunidade, principalmente quando trabalhamos diretamente com a *Câmara Municipal de Mafra*, a *Junta de Freguesia de Mafra*, a *Escola das Armas*, o *IPDJ de Lisboa e Vale do Tejo*, o *PLDS – MafraConsigo*, a *Associação de Dadores de Sangue do Concelho de Mafra*, entre outros *stakeholders* e *players* da região.

Relativamente à presença da ETPM num contexto internacional, destacamos o acolhimento e integração de alunos provenientes de diversos países PALOP. Esperamos no futuro ter uma candidatura feita e aceite ao programa Erasmus+ para que professores e alunos possam ter a experiência de caráter europeu.

Em suma, o projeto educativo da Escola Técnica e Profissional de Mafra tem vindo a crescer não só dentro do âmbito escolar como na comunidade envolvente, sendo que o objetivo fundamental continua a ser o de proporcionar uma formação de qualidade, que procure ir ao encontro das necessidades do tecido empresarial do concelho, do país e da Europa, proporcionando assim ao nossos alunos e antigos alunos uma taxa de empregabilidade elevada.

Os Relatores

Ana Pais; Cléon Santos; Filipe Raminhos.
(Direção Pedagógica)

Milton Lima
(Responsável da qualidade)

Mafra, 17 de fevereiro de 2023